

# **InvestDokument v.4.02**

**Build 4.02.00**

## **Uživatelská příručka**

**Září 2002**

## Obsah

|       |   |    |
|-------|---|----|
| 1     | ÚVOD .....  | 3  |
| 1.1   | Architektura aplikace .....   | 3  |
| 1.2   | Rozšiřitelnost systému.....   | 3  |
| 2     | INSTALACE SYSTÉMU.....  | 4  |
| 2.1   | Typy instalací .....  | 4  |
| 2.1.1 | Síťová instalace .....  | 4  |
| 2.1.2 | Lokální instalace.....  | 4  |
| 2.2   | Komponenty systému .....  | 4  |
| 2.2.1 | MS SQL Server 7.0/2000 .....  | 4  |
| 2.2.2 | Archiv dokumentů .....  | 4  |
| 2.2.3 | TreeINFO Klient .....   | 5  |
| 2.2.4 | InvestDokument .....  | 5  |
| 2.3   | Instalace MS SQL Serveru 7.0/2000 .....                                 | 5  |
| 2.4   | Instalace a konfigurace archivu dokumentů .....                         | 5  |
| 2.5   | Instalace TreeINFO Pro 4.3.....   | 7  |
| 2.6   | InvestDokument v.4.01 .....   | 8  |
| 2.6.1 | Instalace Administračních nástrojů .....                                | 8  |
| 2.6.2 | Příprava a konfigurace MS SQL serveru pro aplikaci InvestDokument ..... | 8  |
| 2.7   | První spuštění po instalaci .....                                       | 9  |
| 3     | POPIS APLIKACE InvestDokument v.4.01 .....                              | 11 |
| 3.1   | Základní pojmy.....   | 11 |
| 3.2   | Stromová struktura aplikace .....                                       | 12 |
| 3.3   | Tvorba nového objektu.....  | 13 |
| 3.3.1 | Objekty typu karta .....  | 13 |
| 3.3.2 | Objekty typu dokument .....   | 14 |
| 3.4   | Profilové karty a jejich plnění .....                                   | 16 |
| 3.4.1 | Objekt Stavba .....   | 16 |
| 3.4.2 | Objekt Fáze .....   | 17 |
| 3.4.3 | Objekt Dokumentace .....  | 18 |
| 3.4.4 | Objekt Složka .....   | 19 |
| 3.4.5 | Objekt Dokument, Doklad, Výkres .....                                   | 21 |
| 3.5   | Postup při vyhledávání dokumentace .....                                | 23 |
| 3.5.1 | Vyhledávání dokumentů.....  | 23 |
| 3.5.2 | Vyhledávání karet.....  | 24 |
| 3.6   | Postup při exportu / importu dokumentů a dat .....                      | 25 |
| 3.6.1 | Definice objektů pro export.....  | 25 |
| 3.6.2 | Spuštění exportu .....  | 25 |
| 3.6.3 | Co vypálit na CD ROM? .....   | 25 |
| 3.6.4 | Spuštění importu.....   | 25 |
| 4     | ZÁLOHOVÁNÍ A OBNOVA SYSTÉMU.....  | 26 |
| 4.1   | Co zálohovat? .....   | 26 |
| 4.2   | Jak zálohovat? .....  | 26 |
| 4.3   | Jak obnovit systém?.....  | 27 |

Aplikace InvestDokument v.4.01 byla vytvořena za účelem předávání digitální dokumentace z Investiční výstavby Českých drah s.o. od zhotovitelů dokumentace na CD.

Před prvním použitím aplikace InvestDokument v.4.01 je nutné seznámit se s programem TreeINFO PRO 4.3.

Především jsou podstatné následující kapitoly z příručky k TreeINFO Pro 4.3 :

|    |                             |
|----|-----------------------------|
| 3  | Základy                     |
| 4  | Práce s objekty             |
| 10 | Objekt dokument             |
| 11 | Adresa a kartotéka          |
| 14 | Prohledávání – TreeINFO PRO |

## 1.1 Architektura aplikace

Aplikace InvestDokument je ve své podstatě aplikační nadstavbou systému TreeINFO Pro, který umožňuje vytváření celopodnikových informačních systémů pro správu dokumentů a dalších informací.

Systém TreeINFO Pro je plnohodnotným systémem typu klient/server. Využívá služeb databázového stroje MS SQL Server 7.0/2000. Disponuje dvěma druhy archivů pro ukládání dokumentů

- Archiv dokumentů spravující vlastní adresářovou strukturu běžící jako služba na serveru Archiv RPC
- Archiv dokumentů spravující vlastní adresářovou strukturu na lokálním počítači Archiv Local

Archiv RPC je možno nakoupit také s konektorem optických disků.

Bližší informace o architektuře systému naleznete v příručce k TreeINFO Pro 4.3 v kapitole 1.2 Architektura.

## 1.2 Rozšiřitelnost systému

Zakoupením aplikace InvestDokument získáváte v plně funkční jádro informačního systému pro správu dokumentů.

Vzhledem k otevřenosti systému TreeINFO je možno rozšířit a upravit tuto stávající aplikaci vzhledem k požadavkům konkrétního uživatele. Lze například rozšířit množství informací k jednotlivým dokumentům, přidat nové typy dokumentů, nakonfigurovat podporu vytváření dokumentů na základě předdefinovaných vzorů s využitím dat dříve uložených do databáze.

Systém TreeINFO v sobě zahrnuje výkonný nástroj správy verzí a revizí dokumentů vyhovující požadavkům standardů řady ISO 9000, a nástroje pro směrování toku dokumentů v rámci připomínkového řízení. Tyto vlastnosti lze snadno aplikovat v rámci síťového provozu na práci s dokumenty.

---

## 2 INSTALACE SYSTÉMU

Informační systém na bázi aplikace InvestDokument v.4.02 je postaven na databázovém stroji MS SQL Server 7.0/2000. Jako klientské prostředí se využívá software TreeINFO Pro 4.3.

Každá z uvedených komponent se instaluje samostatně. **Důležitá nastavení jsou popsána v následujících kapitolách.**

### 2.1 Typy instalací

#### 2.1.1 Síťová instalace

Pod pojmem síťová instalace se rozumí instalace aplikace InvestDokument na serveru a instalace klientského prostředí aplikace TreeINFO na jednu či více uživatelských stanic.

#### 2.1.2 Lokální instalace

Pod pojmem lokální instalace se rozumí instalace aplikace InvestDokument a instalace klientského prostředí aplikace TreeINFO pouze na jednu uživatelskou stanic.

### 2.2 Komponenty systému

#### 2.2.1 MS SQL Server 7.0/2000

MS SQL Server funguje jako úložiště databázových informací aplikace InvestDokument. Instaluje se u obou typů instalací a to následovně:

|                |                                    |
|----------------|------------------------------------|
| U síťové jako  | Standard edition na serveru        |
| U lokální jako | Desktop edition na lokální stanici |

Standardně je s aplikací InvestDokument dodáván Microsoft Database Engine, který se v obou případech instaluje stejným způsobem.

#### 2.2.2 Archiv dokumentů

Tuto komponentu prezentuje služba TreeINFO Server dokumentů, která se instaluje ve dvou provedeních

|                |   |
|----------------|---|
| U síťové jako  | RPC Archiv dokumentů z Adresáře RPC na instalačním mediu TreeINFa, instalace se provádí na serveru, kde jsou uloženy soubory dokumentů. |
| U lokální jako | Lokal Archiv na lokální stanici při instalaci klientského software TreeINFO   |

### 2.2.3 TreeINFO Klient

Tato komponenta zajišťuje klientský přístup do aplikace InvestDokument. Vždy se instaluje na uživatelské stanici.

### 2.2.4 InvestDokument

Tato komponenta představuje vlastní aplikaci InvestDokument a instaluje se vždy z uživatelské stanice administrátora aplikace. Při instalaci je provedena konfigurace MS SQL Serveru, příprava databází a instalace administrátorských funkcí.

## 2.3 Instalace MS SQL Serveru 7.0/2000

Pokud již máte nainstalovaný MS SQL Server 7.0 není zapotřebí dělat jakýkoliv zásah, pro instalaci pouze musíte znát heslo pro systémového administrátora **SA**.

V případě že použijete jako databázový stroj aplikace InvestDokument MSDE z instalačního media TreeINFa, spusťte pro instalaci soubor TiMSDEInstall.exe.

V průběhu instalace zadáte pouze cestu do které se MSDE nainstaluje. Instalaci lze použít na platformy Windows 95, Windows 98, Windows 4.0NT, Windows 2000.

Při instalaci na platformu Windows NT 4.0 kde musí být nainstalován ServisPack 4 pro Windows NT nebo vyšší.

## 2.4 Instalace a konfigurace archivu dokumentů

Pro síťový provoz je nutno na serveru nainstalovat službu „TreeINFO Server dokumentů“, která se instaluje z instalačního CD z adresáře RPC programem setup.exe.

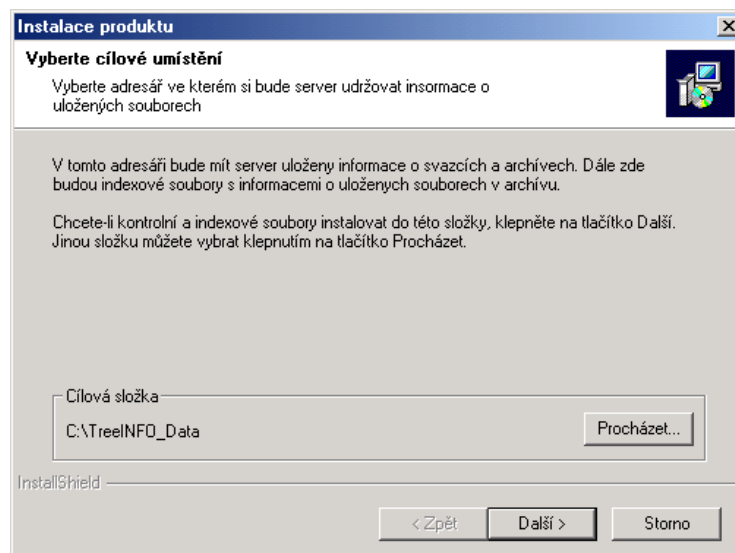
Nejdříve je třeba vytvořit následující adresář:

ARCHIVTREE

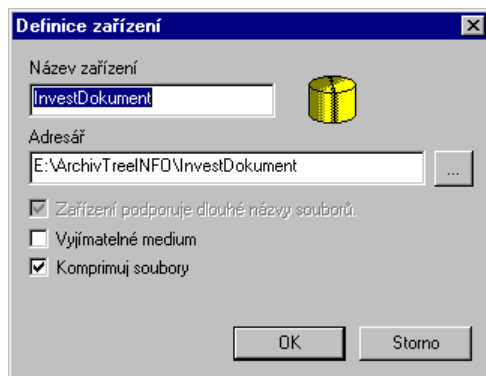
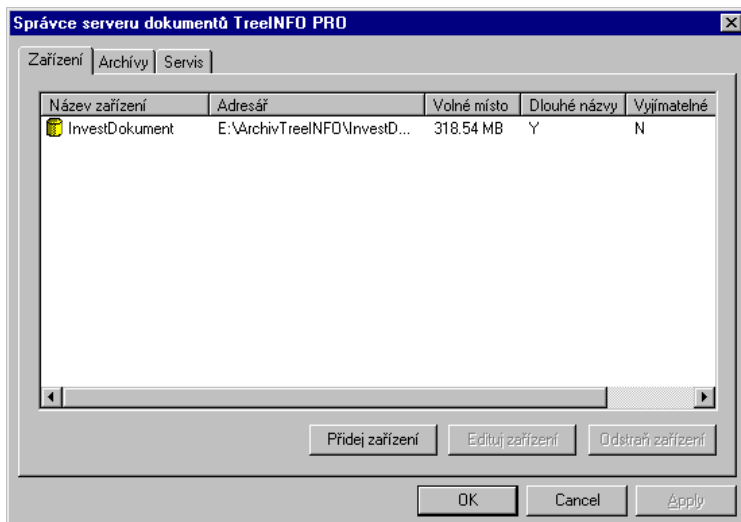
S podadresáři:

ARCHIV  
INVESTDOKUMENT

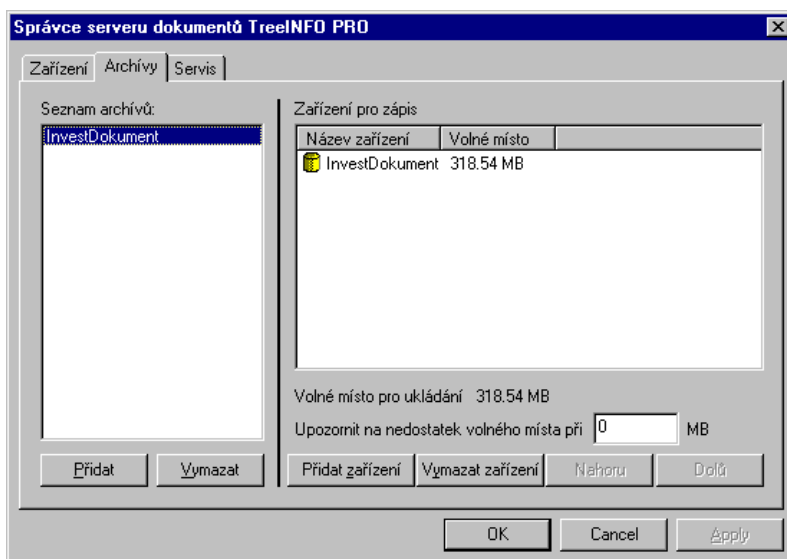
Po spuštění instalace provedete v následující okně výběr umístění kontrolního adresáře. Vyberte adresář ARCHIV použijte tlačítko další a instalace bude provedena.



Po dokončení instalace spusťte TreeINFO Server dokumentů z ovládacích panelů. Ve správci serveru dokumentů se vytvoří nové zařízení pomocí funkce Přidej zařízení, pro které použijeme adresáře ArchivTree\InvestDokument následujícím způsobem.



Pro správnou funkci aplikace InvestDokument je třeba nakonfigurovat pracovní archiv pro dokumenty. Archiv se musí jmenovat "InvestDokument". V záložce archivy přiřadíme každému archivu příslušné zařízení.

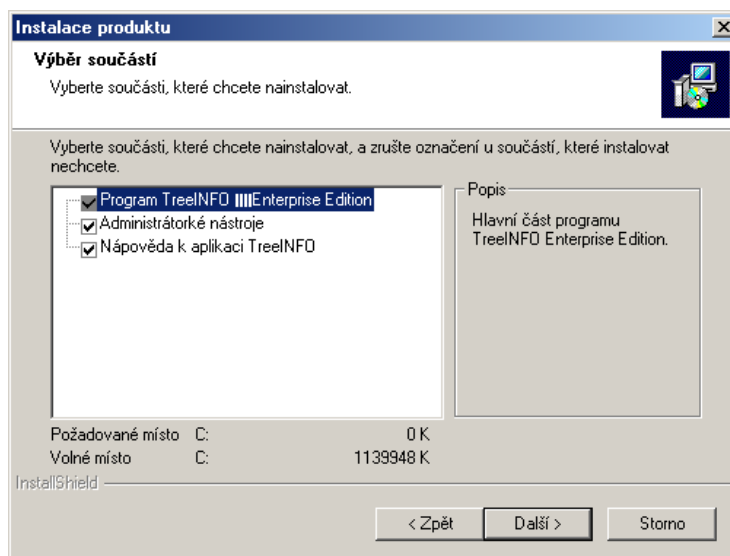


**Pokud používáte pouze lokální instalaci proved'te výše uvedenou konfiguraci archívů na lokálním počítači, po instalaci klienta TreeINFA.**

## 2.5 Instalace TreeINFO Pro 4.3

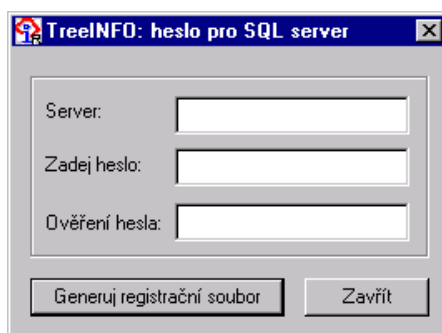
Na instalačním mediu TreeInfo Pro 4.3 se nachází soubor setup.exe, kterým se spouští průvodce instalací, zobrazí se nabídka pro instalaci jednotlivých komponent TreeINFO Pro 4.3.

Pro správnou funkci aplikace InvestDokument musíte zvolit instalaci všech komponent na váš počítač. Výběr musí mít následující vzhled.



### Registrace klienta TreeINFO Pro

Pro přístup na SQL Server je třeba vytvořit tzv. registrační soubor. Tento soubor se vytváří pomocí aplikace Heslo pro SQL server v nabídce TreeINFO Pro 4.3 z menu Start.



Po vyplnění jednotlivých položek se vygeneruje registrační soubor jehož spuštěním se klient zaregistruje pro přístup na SQL Server.

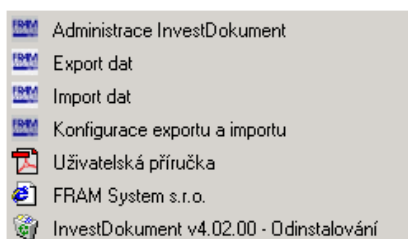
## 2.6 InvestDokument v.4.01

Instalace Aplikace InvestDokument se dělí na instalaci administračních nástrojů z instalačního CD a na přípravu a konfiguraci MS SQL Serveru.

### 2.6.1 Instalace Administračních nástrojů

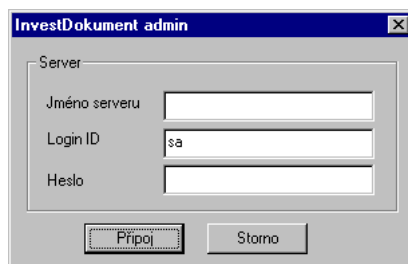
Instalace Administračních nástrojů se provádí na klientské stanici spuštěním souboru Setup.exe z instalačního media InvestDokument. V průběhu instalace se zadá pouze cesta do adresáře kam se nástroje nainstalují a zároveň se provede instalace ODBC ovladače pomocí Microsoft Data Access Components 2.6.

Po instalaci naleznete v menu Start/Programy/InvestDokument následující položky:



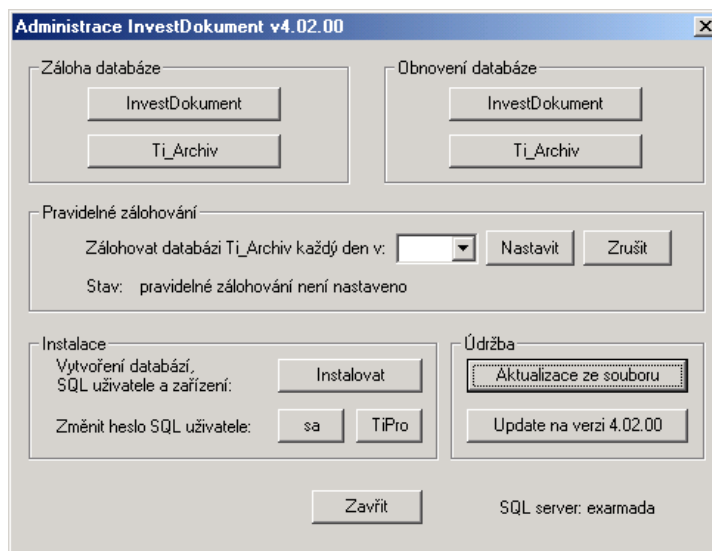
### 2.6.2 Příprava a konfigurace MS SQL serveru pro aplikaci InvestDokument

Příprava a konfigurace MS SQL serveru pro aplikaci InvestDokument se provádí pomocí nástroje *Administrace InvestDokument*, který spustíte z menu Start. Následně se zobrazí toto přihlašovací okno:



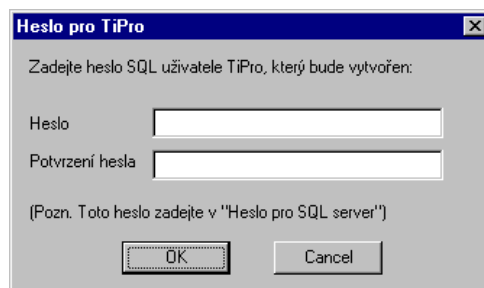
Uživatel sa je zpravidla bez hesla.

Po připojení k MS SQL serveru se zobrazí vlastní okno nástroje *Administrace InvestDokument*:





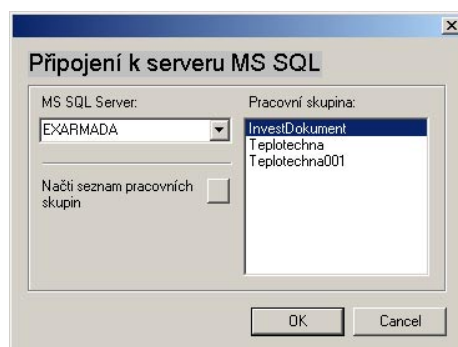
Pomocí tlačítka instaluj spustíte vlastní konfiguraci, systém vás vyzve k zadání hesla pro uživatele TiPro.



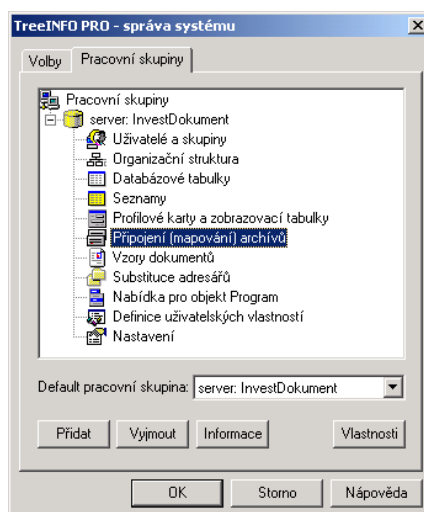
**Toto heslo musí být shodné s heslem zadaným při registraci klienta TreeINFa. (viz kapitola 2.5 Instalace TreeINFO Pro.** Následně proběhne konfigurační skript a tím je příprava a konfigurace SQL Serveru dokončena.

## 2.7 První spuštění po instalaci

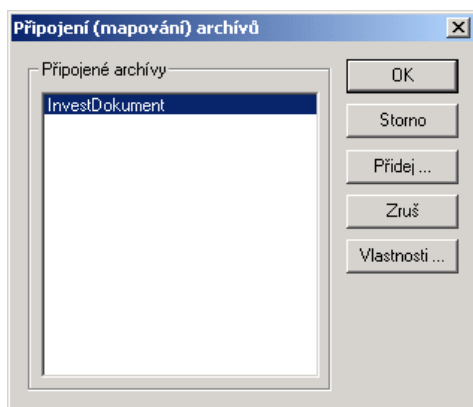
Při prvním spuštění programu TreeINFO zvolíte Připojení k existující pracovní skupině a vyplníte v následujícím okně Název serveru (vypíšete název svého serveru) a Pracovní skupinu následovně:



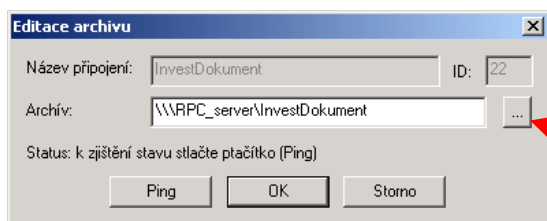
Dále musíte připojit (mapovat) Archiv dokumentů. Z menu Nástroje/Administrace systému spustíte okno TreeINFO správa systému:



A zvolíte funkci Připojení (mapování) archivů. Zobrazí se následující seznam připojených archivů:

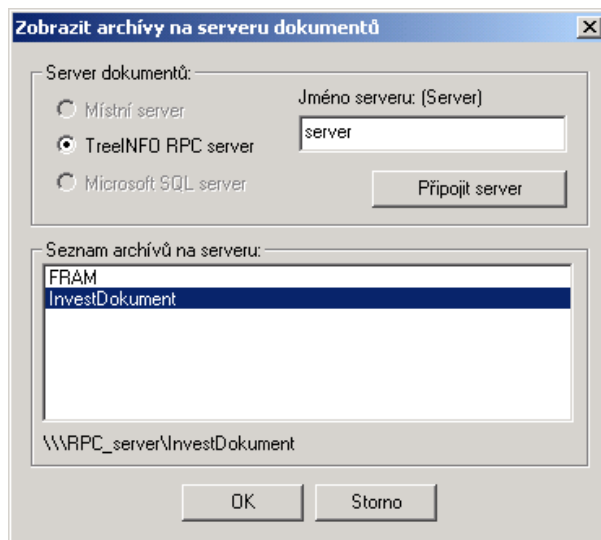


Zde zvolíte vlastnosti a zobrazí se okno editace archivu.



Pomocí tohoto tlačítka otevřete archivy na serveru dokumentů

Při síťové instalaci hledáte Archiv dokumentů na Vašem serveru kde je nainstalována služba TreeINFO RPC server a v seznamu archivů vyberete InvestDokument jak je uvedeno v následujícím okně.



V případě lokální instalace vyberete Místní server.

Tímto je Instalace a konfigurace systému dokončena.

---


## 3 POPIS APLIKACE InvestDokument v.4.01

### 3.1 Základní pojmy

#### Objekt

Ukládání informací v TreeINFu je realizováno pomocí *objektů*. *Objekty* bez ohledu na informace, které obsahují, sdílejí řadu stejných atributů a operací.

Každý objekt v TreeINFu obsahuje základní identifikaci, která je tvořena jménem, popisem a typem objektu.

 Složka : C.3, Koordinační situace

Jméno objektu je Složka

Popis objektu je C.3, Koordinační situace


Typ objektu je dán ikonou 

Všechny objekty si navíc pamatují čas poslední modifikace a počet výskytu objektu ve stromové struktuře.

Pro každý objekt může oprávněná osoba definovat přístupová práva k objektu. Přístupová práva určují, kdo může objekt číst, modifikovat, mazat a podobně.

#### Expandovatelnost objektu

Při vytváření nového *objektu* můžete zvážit, zda v novém *objektu* budou umístěny další *objekty* (možnost dalšího větvení). Větvení *objektu* potvrdíte zatrhnutím pole **Expandovatelný objekt** v dialogovém okně **Vlastnosti objektu**. (Klikněte pravým tlačítkem myši nad *objektem* a z nabídky vyberte příkaz **Vlastnosti**).

Na obrazovce se expandovatelnost *objektu* projeví zobrazením ikony 

#### Větev

Objekt Větev je podobný objektu Pole. Jediným rozdílem je to, že tento objekt je vždy expandovatelný (umožňuje větvení). V původní verzi to byl jediný objekt pomocí kterého bylo možné vytvářet stromovou strukturu vašich informací. V současné verzi je možné pro rozvětvení použít libovolný objekt.

#### Karta

Pomocí objektu Kartotéka můžete jednoduše ukládat informace do databáze prostřednictvím předem definovaných formulářů (kartoték). Data je možné exportovat, prohledávat, formátovat, tisknout, případně je možné přidávat další položky.

#### Dokument

Objekt Dokument slouží pro zjednodušení tvorby dokumentů, zejména při práci ve vícečlenných pracovních skupinách. Je také nástrojem pro efektivní správu dokumentů zahrnující možnost indexace, automatické verzování, elektronické schvalování, bezpečnou archivaci a distribuci.

### 3.2 Stromová struktura aplikace

Stromová struktura se vytváří tak, aby korespondovala se strukturou dokumentace předávané klasickým způsobem v papírové podobě. Za tímto účelem jsou zde objekty pro vytváření objektů typu:

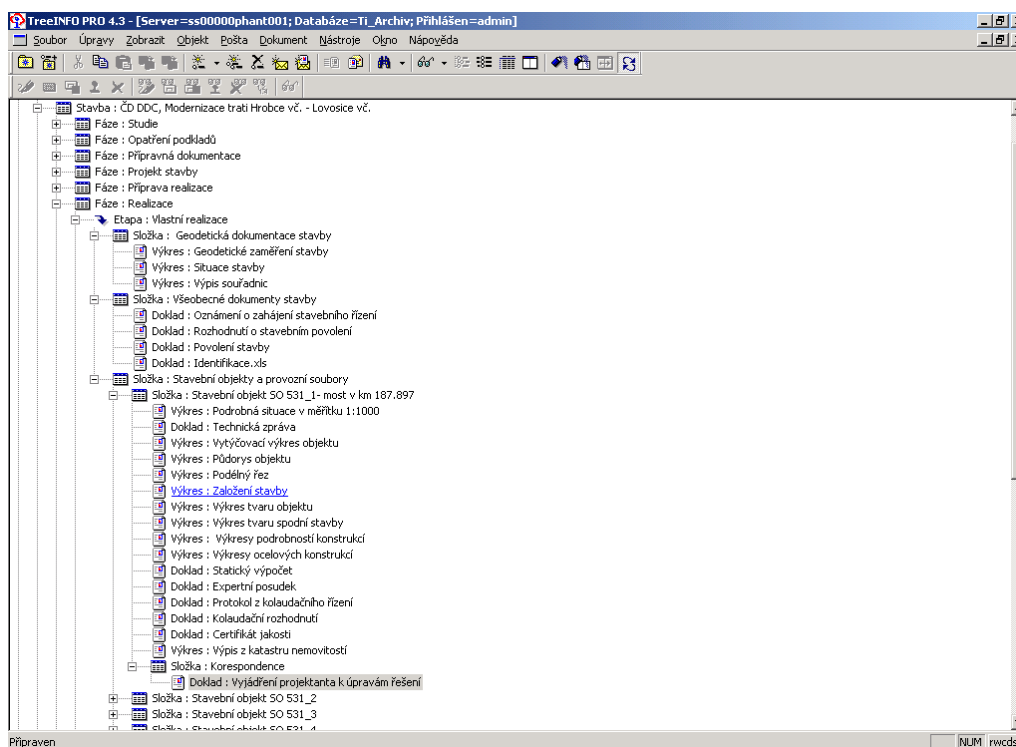
- Složka
- Dokument
- Doklad
- Výkres

Každý z těchto objektů reprezentuje v Aplikaci InvestDokument právě jeden papírový dokument nebo složku.

Dále jsou zde objekty pro identifikaci:

- Stavby
- Fáze investiční výstavby
- Dokumentace

Stromová struktura se vytváří následujícím způsobem:



Výše uvedený obrázek ukazuje hierarchii řazení objektů v aplikaci InvestDokument.

Každý z objektů

- Složka
- Dokument
- Doklad
- Výkres

musí být identifikován jménem, kódem a popisem, přičemž jméno je například Složka, Kód A.1, Popis Test2.

Vytváření identifikace objektů je podrobně uvedeno v kapitole Profilové karty a jejich plnění.

### 3.3 Tvorba nového objektu

#### 3.3.1 Objekty typu karta

Všechny objekty následujících názvů jsou typu karta

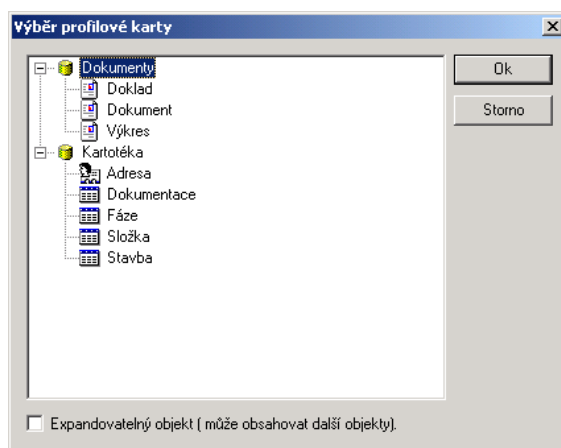
Stavba, Fáze investiční výstavby, Dokumentace, Složka, Adresa

Vytvoří se následujícím postupem:

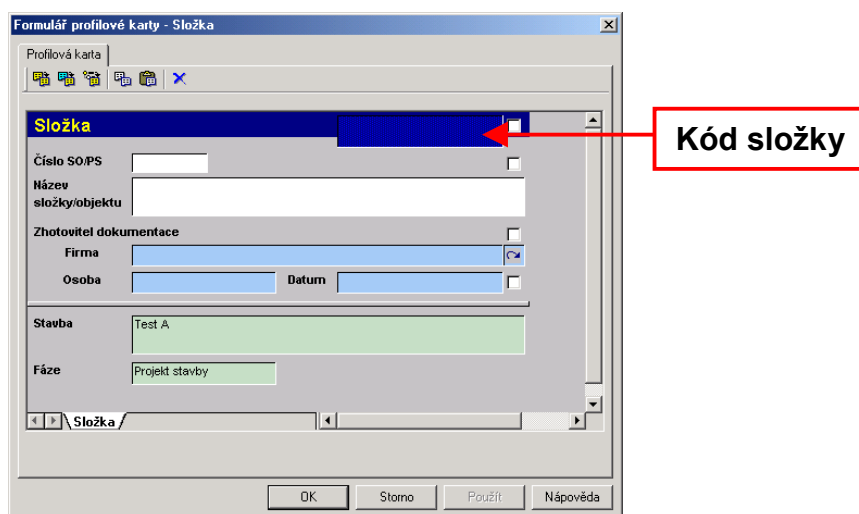
1. Vyberete umístění objektu ve stromové struktuře



2. Z menu **Objekt** zvolíte funkci **Nová karta, dokument...(Alt + Ins)**
3. V následující nabídce zvolíte ve větvi **Kartotéka/Archivace** druh karty:



4. Následně se zobrazí předvyplněná profilová karta



5. Vyplní se profilová karta viz. Kapitola 3.4 profilové karty a jejich plnění. Tímto je objekt dokončen.

### 3.3.2 Objekty typu dokument

Všechny objekty následujících názvů jsou typu dokument

Dokument, Doklad, Výkres

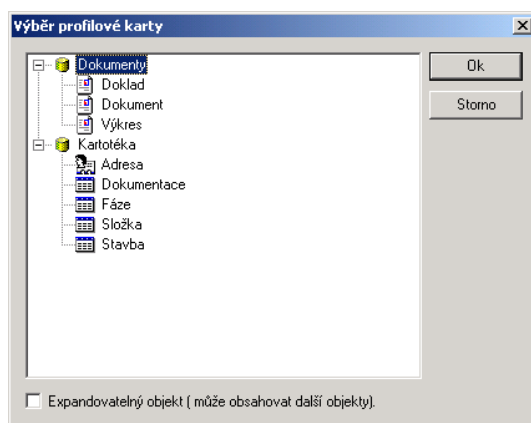
Vytvoří se následujícím postupem:

1. Vyberete umístění objektu ve stromové struktuře

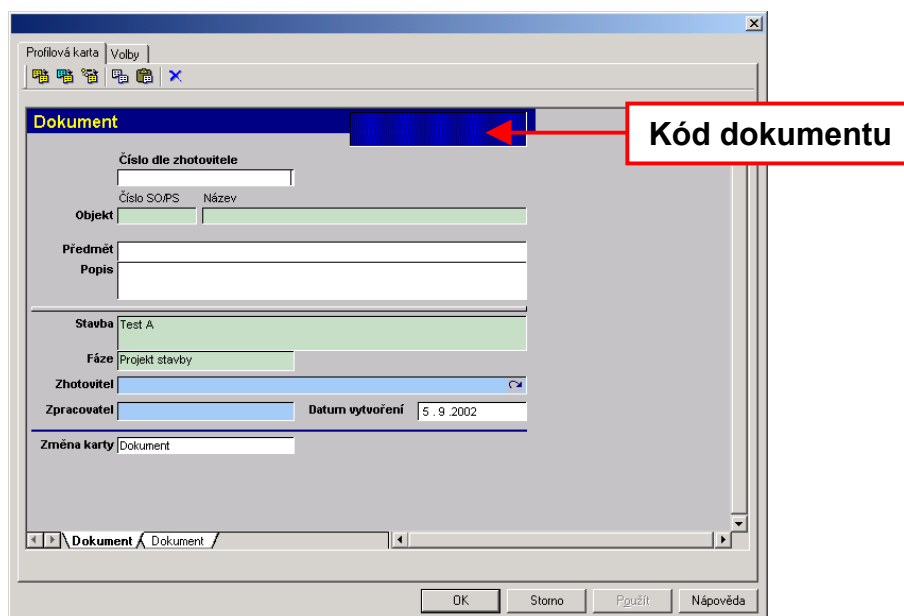


Na toto místo bude umístěn nový objekt

2. Z menu **Objekt** zvolíte funkci **Nová karta, dokument...(Alt + Ins)**
3. V následující nabídce zvolíte ve větvi **Dokumenty/Dokumentace** druh karty:

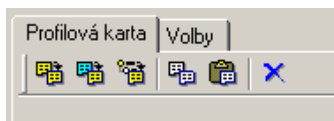


4. Následně se zobrazí předvyplněná profilová karta

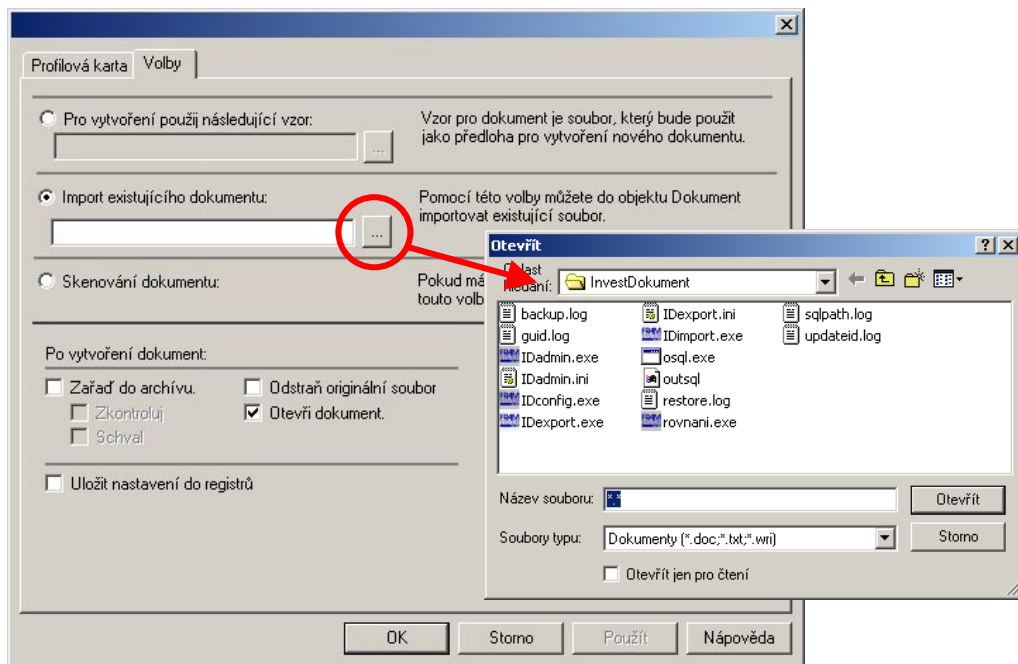



5. Vyplní se profilová karta viz. Kapitola 3.4 profilové karty a jejich plnění.

6. Nyní je třeba specifikovat vlastní dokument (\*.doc, \*.xls, \*.000, \*.dgn.....). Toto se provádí na druhé záložce profilové karty dokumentu, na záložce **Volby**.



Na této záložce vyberte import existujícího dokumentu.



7. Po stisknutí tlačítka OK je dokument vytvořen a je uložen v pracovním adresáři uživatele.
8. Pro zpřístupnění dokumentu ostatním uživatelům a **zejména z důvodu exportu** je nutné provést tzv. zařazení do archivu. Toto se provádí pomocí tlačítka s ikonou .

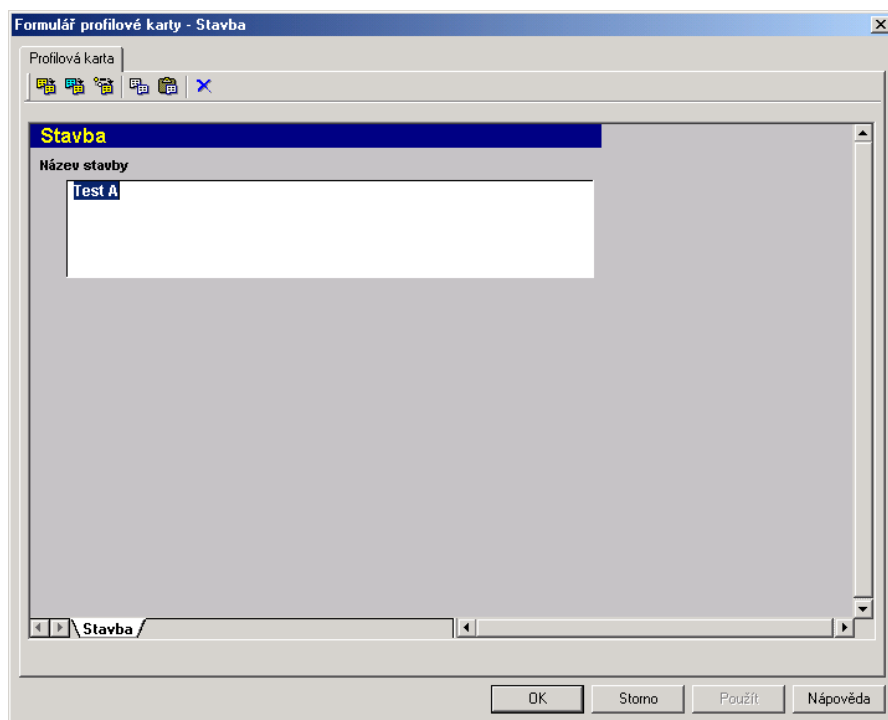
### 3.4 Profilové karty a jejich plnění

Aplikace InvestDokument využívá pro tvorbu struktury dokumentace 6 základních objektů, které využívají různé profilové karty.

#### 3.4.1 Objekt Stavba

Účel: Základní identifikace stavby  
Typ: Kartotéka

Profilová karta



Návazné funkce:

1. Automaticky se vytváří jako expandovatelný
2. Automaticky se vyplní popis objektu dle názvu stavby

#### Postup při vyplňování

U této karty vyplňujete pouze textové políčko název stavby. **Pokud následně provádíte změnu názvu stavby projeví se ve všech vnořených objektech.**



### 3.4.2 Objekt Fáze

Účel: Základní identifikace fáze výstavby  
Typ: Kartotéka

Profilová karta

|                         | plán      | skutečnost |
|-------------------------|-----------|------------|
| Veřejná obchodní soutěž | 20.9.2002 | 19.9.2002  |
| Podpis smlouvy          | 20.9.2002 | 21.9.2002  |
| Termín plnění           | 21.9.2002 | 19.9.2002  |
| Schválení               | 18.9.2002 | 20.9.2002  |

Návazné funkce

1. Automaticky se vytváří jako expandovatelný
2. Automaticky se vyplní popis objektu dle názvu fáze výstavby
3. Automatické vyplnění názvu stavby z nadřazeného objektu

#### Postup při vyplňování

Do záhlaví se vyplňuje název fáze výstavby.  
Stavba se naplňuje automaticky z nadřazeného objektu.  
Zástupce ČD je nutno vyplnit ručně:  
Datумы se doplňují pomocí prvku kalendář.

**Pokud následně provádíte změnu názvu fáze výstavby projeví se ve všech vnořených objektech.**

### 3.4.3 Objekt Dokumentace

Účel: Identifikace kompletní předávané dokumentace  
Typ: Kartotéka

Profilová karta

Formulář profilové karty - Dokumentace

Profilová karta

**Dokumentace** **Projekt stavby**

Stavba: Test A

Zhotovitel: FRAM System s.r.o.

Garant za zhotovitele  
Jméno: Cvrček, Aleš, Ing.  
Telefon: +420684725424

Garant za objednatele  
Jméno: Cvrček, Aleš, Ing.  
Telefon: +420684725424

OK Storno Použít Nápověda

Návazné funkce


1. Automaticky se vytváří jako expandovatelný
2. Automaticky se vyplní popis objektu dle názvu stavby a názvu fáze výstavby
3. Automatické vyplnění názvu stavby a názvu fáze výstavby z nadřazeného objektu

Postup při vyplňování

Do záhlaví se vyplňuje název fáze výstavby automaticky.

Stavba se naplňuje automaticky z nadřazeného objektu.

Položky Zhotovitel, Garant za zhotovitele /Jméno,Telefon/ je možno vyplnit pomocí tlačítka  nebo ručně.

Obdobně pak položky Garant za zhotovitele /Jméno,Telefon/ je možno vyplnit pomocí tlačítka  nebo ručně.

### 3.4.4 Objekt Složka

Účel: Členění dokumentace do složek dle odborností nebo dle objektové skladby.  
Typ: Kartotéka

Profilová karta

Formulář profilové karty - Složka

Profilová karta

**Složka** D.1.12

Číslo SO/PS: SO 2211

Název složky/objektu: Most

Zhotovitel dokumentace

Firma: FRAM System s.r.o.

Osoba: Cvrček, Aleš, Ing. Datum: 18.9.2002

Stavba: Test A

Fáze: Projekt stavby

OK Storno Použít Nápověda

Návazné funkce

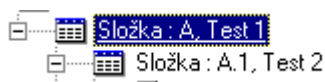
1. Automaticky se vytváří jako expandovatelný
2. Automaticky se vyplní popis objektu dle kódu a názvu složky
3. Automatické vyplnění názvu stavby a názvu fáze výstavby z nadřazeného objektu a generování kódu

Postup při vyplňování

Kód

Do záhlaví se vyplňuje kód objektu.

Kód se generuje na základě kódu nadřazeného objektu



- V tomto případě má nadřazený objekt kód **A** a pro podřazený objekt se vygeneroval objekt kód **A.1**
- V případě, že nadřazený objekt neobsahuje kód, nebude pro podřazený objekt kód vygenerován.
- V případě, že nadřazeným objektem je objekt Dokumentace bude ve složce vygenerován kód dle pořadí A, B, C.....
- Vlastní kódování lze vkládat ručně. Pro návrat k automatickému kódování stačí uložit profilovou kartu objektu s prázdným polem pro kód.

Položky Stavba a Fáze se naplňují automaticky z nadřazeného objektu.

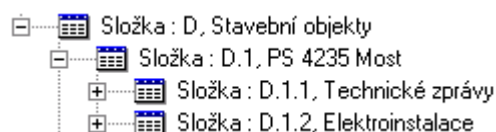
### Číslo SO/PS

Zde se vyplňuje číslo Stavebního objektu nebo provozního souboru.

### Název složky/objektu

Zde se vyplňuje název složky dokumentace např. Stavební část, Technologická část, nebo Název objektu např. Most, Nástupiště atd.

Pokud složka identifikuje objekt musí všechny vnořené složky a dokumenty obsahovat číslo objektu, podsložky již neobsahují název objektu a položka *Název složky/objektu* obsahuje název složky např. elektroinstalace . Struktura bude vypadat následovně:



### Firma, Osoba

Zde se vyplňuje název Firmy a jméno Osoby, která dokumentaci zpracovala.

### **Aktualizace informací ze složky v podsložkách a v dokumentace.**

Pomocí zaškrťovacích boxů lze provést aktualizaci dat v podřízených objektech . Např. chcete-li upravit název firmy ve všech vnořených objektech. Postupujete takto:

Upravíte název firmy v kartě a kliknete do zaškrťovacího boxu takto:

| Zhotovitel dokumentace |   | <input checked="" type="checkbox"/> |
|------------------------|---|-------------------------------------|
| Firma                  | <input type="text" value="FRAM System s.r.o."/> | <input type="checkbox"/>            |
| Osoba                  | <input type="text" value="Cvrček, Aleš, Ing."/> | <input type="checkbox"/>            |
| Datum                  | <input type="text" value="19.9.2002"/>          | <input type="checkbox"/>            |

Provedete uložení změn v kartě a úprava se automaticky projeví ve všech objektech.

Obdobně tato funkce funguje u položek Datum, Číslo a název objektu a Kód.

**U položky kód musíte pro aktualizaci podřízených objektů zaškrtnout toto volbu ještě před uložením změny!!!!**

### 3.4.5 Objekt Dokument, Doklad, Výkres

Účel: Identifikace, Ukládání a Správa dokumentů  
Typ: Dokument

Profilová karta

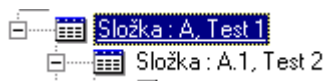
Návazné funkce

1. Automaticky se vyplní popis objektu dle kódu a názvu složky
2. Automatické vyplnění názvu stavby a názvu fáze výstavby z nadřazeného objektu a generování kódu
3. Import "Zhotovitele" z objektu dokumentace.

#### Kód

Do záhlaví se vyplňuje kód objektu.


Kód se generuje na základě kódu nadřazeného objektu



- V tomto případě má nadřazený objekt kód **A** a pro podřazený objekt se vygeneroval objekt kód **A.1**
- V případě, že nadřazený objekt neobsahuje kód, nebude pro podřazený objekt kód vygenerován.
- V případě, že nadřazeným objektem je objekt Dokumentace bude ve složce vygenerován kód dle pořadí A, B, C.....

Vlastní kódování lze vkládat ručně. Pro návrat k automatickému kódování stačí uložit profilovou kartu objektu s prázdným polem pro kód.

Položky Stavba a Fáze se naplňují automaticky z nadřazeného objektu.

Položky Zhotovitel a Zpracovatel lze naplnit pomocí funkce  nebo vyplnit ručně, pro položku Zpracovatel je možno využít seznam uživatelů systému.

### Číslo SO/PS

Zde se vyplňuje číslo Stavebního objektu nebo Provozního souboru.

### Název objektu

Zde se vyplňuje název Stavebního objektu nebo Provozního souboru např. Most, Nástupiště atd.

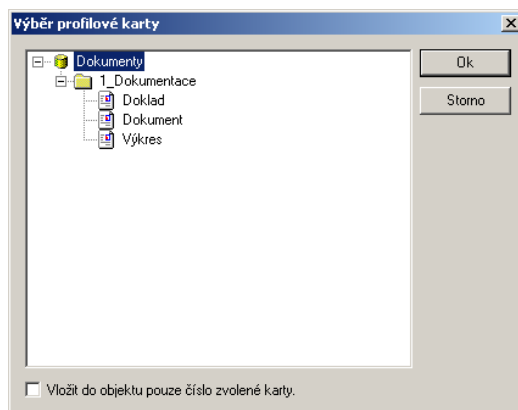
Položky *Číslo SO/PS* a *Název objektu* jsou kopírovány z nadřazené složky, ale mohou být vyplněny i ručně.

Všechny položky jsou volně editovatelné a lze pro jejich vyplnění také použít funkci Ctrl + F8, která zobrazí seznam doposud vložených dat do příslušné položky.

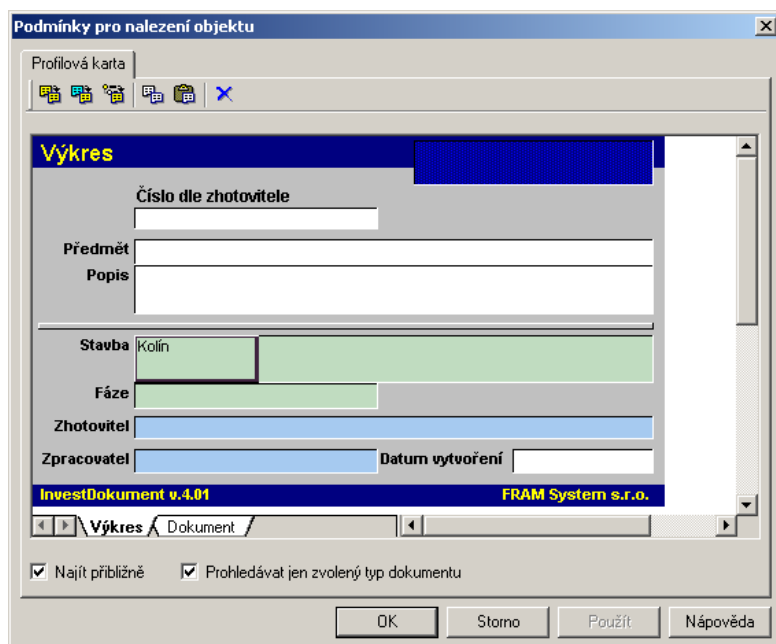
### 3.5 Postup při vyhledávání dokumentace

#### 3.5.1 Vyhledávání dokumentů

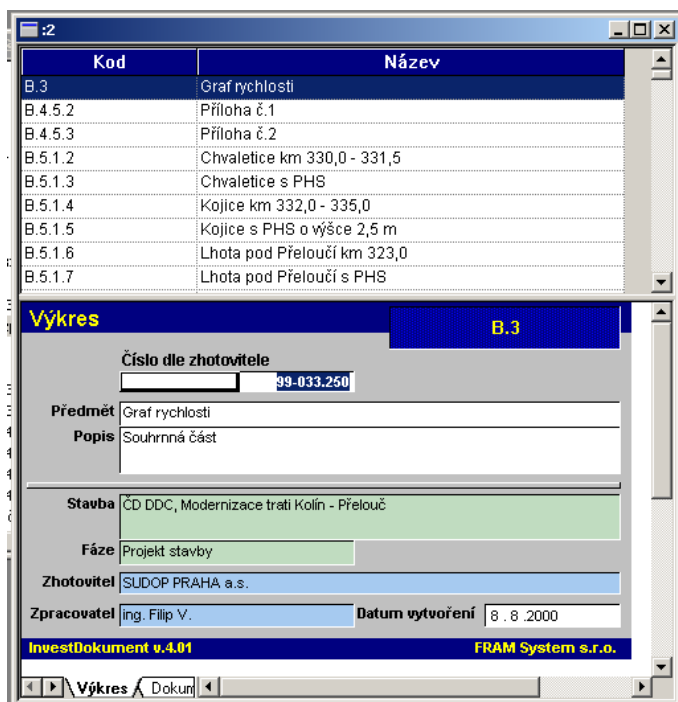
1. Z menu Objekt vyberte nabídku **Najdi** a použijte funkci **Dokument** z následující nabídky vyberte hledaný typ dokumentu:



2. Zobrazí se profilová karta kde můžete specifikovat kriteria hledání, např. část textu obsaženého v názvu stavby.



3. Zvolíte OK a výsledek vyhledávání se zobrazí v následující podobě.



Kde v horní polovině je zobrazena tabulka všech nalezených objektů a v dolní polovině profilová karta s detailními informacemi o vyhledaném objektu.

### 3.5.2 Vyhledávání karet

Vyhledávání karet se provádí stejným postupem jako vyhledávání dokumentů s tím rozdílem, že místo funkce **Najdi / Dokument** zvolíte **Najdi / Kartu**.

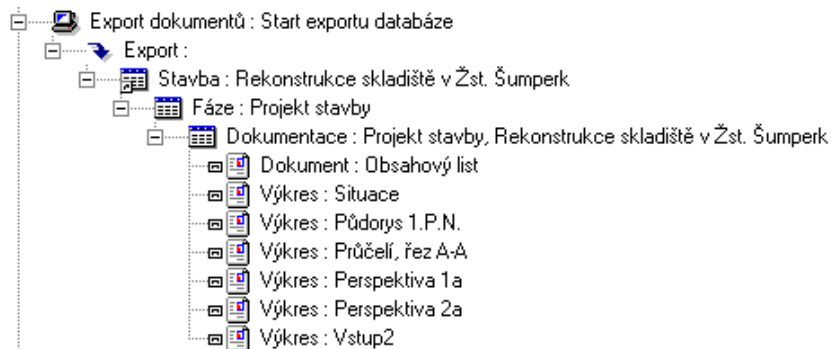


### 3.6 Postup při exportu / importu dokumentů a dat

Export dat se provádí následujícím způsobem:

#### 3.6.1 Definice objektů pro export

Definice objektů pro exportu se provádí vytvořením zástupce exportovaného objektu ve větvičce export. Zástupce objektu vytvoříte pomocí funkce *Drag and Drop* a současného držení kláves *Ctrl + Shift*. Následovně:



#### 3.6.2 Spuštění exportu

Export dat se spouští pomocí objektu program se jménem Export dokumentů. Po jeho spuštění požaduje zadání místa kam budou data exportována. Při exportu se vytváří nový adresář IDExport do ve kterém jsou umístěna exportovaná data.

Zároveň se vytváří ve stejném adresáři soubor Protokol\_Exportu.txt, který obsahuje seznam vyexportovaných dat.

#### 3.6.3 Co vypálit na CD ROM?

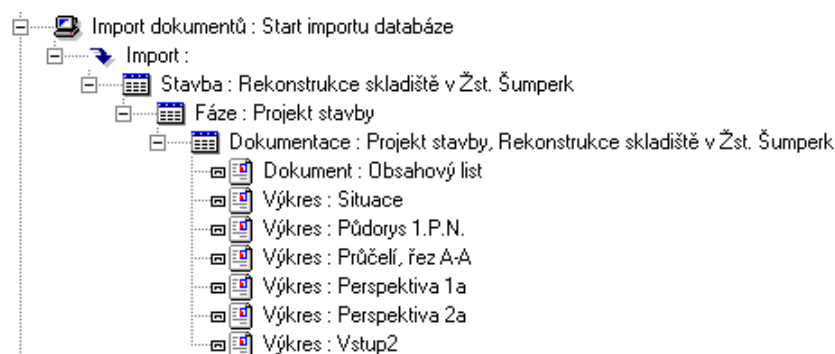
Pro předání dat se na CD ROM vypaluje obsah adresáře IDExport který obsahuje podadresáře

Archiv  
Export

a soubory \*.bcp, \*.txt

#### 3.6.4 Spuštění importu

Import dat se spouští pomocí objektu program se jménem Import dokumentů. Po jeho spuštění požaduje zadání místa odkud budou data importována. Importovaná data naleznete ve větvi Import. Následovně:



## 4 ZÁLOHOVÁNÍ A OBNOVA SYSTÉMU

### 4.1 Co zálohovat?

Pro zajištění bezpečnosti dat je nezbytně nutné zálohovat následující komponenty systému:

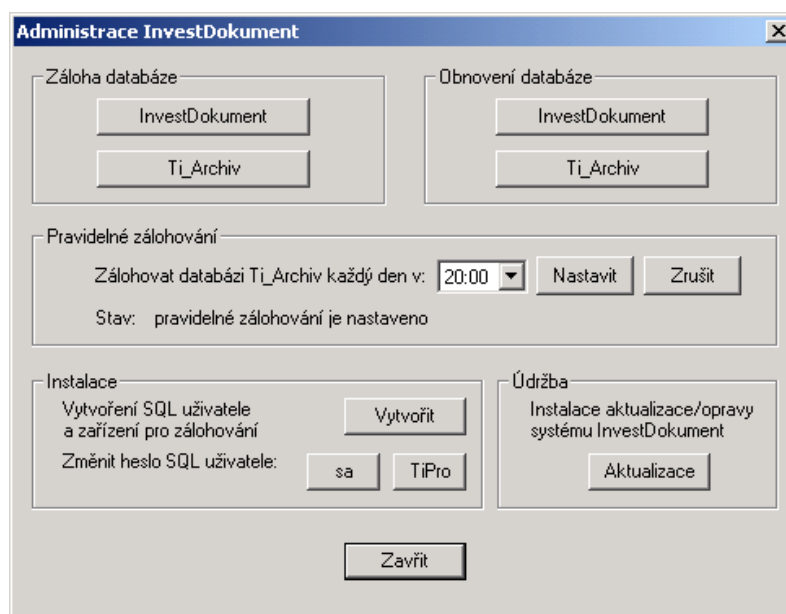
- Databázi Archiv
- Adresář Archiv
- Adresář InvestDokument

Databázi InvestDokument stačí zálohovat pouze v případě administrátorského zásahu, např. při přidání uživatele.

### 4.2 Jak zálohovat?

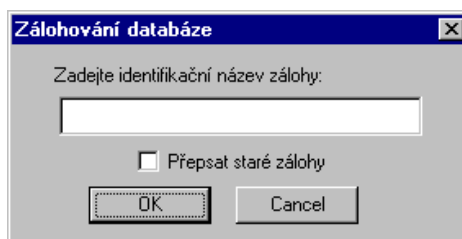
Adresáře Archiv a InvestDokument zálohujte pomocí standardních zálohovacích prostředků.

Zálohování databáze Ti\_Archiv provádí z prostředí *Administrace InvestDokument*.



Pro zálohování databáze Ti\_Archiv se použije tlačítko Ti\_Archiv v oblasti Záloha databáze.

V okně Zálohování databáze lze definovat Identifikační název zálohy, pokud chcete smazat staré zálohy zvolte *Přepsat staré zálohy* a stiskněte OK.



Můžete také zálohovat pomocí automatického nastavení. V oblasti pravidelné zálohování nastavíte čas a stisknete nastavit. Zálohování databáze se pak provádí denně v danou hodinu.

Zálohování databází se provádí do souborů.

|                         |                                     |
|-------------------------|-------------------------------------|
| Backups_wg.bak          | - zálohování pracovní skupiny       |
| Backups_db.bak          | - zálohování databáze - ruční       |
| Backups_db_schedule.bak | - zálohování databáze – automatické |

Tyto soubory naleznete v adresáři MSSQL 7/Backup a doporučujeme je zálohovat standardními nástroji na zálohovací zařízení.

### **4.3 Jak obnovit systém?**

Pro obnovu systému potřebujete

|                  |   |
|------------------|---|
| Soubory          | Backups_wg.bak<br>Backups_db.bak<br>Backups_db_schedule.bak |
| Adresáře         | Archiv<br>InvestDokument                                    |
| Instalační média |   |

Po provedení instalace dle kap. 2 zkopírujte soubory:

Backups\_wg.bak  
Backups\_db.bak  
Backups\_db:schedule.bak

do adresáře MSSQL 7/Backup a proveďte obnovu databází pomocí tlačítek InvestDokument a Ti\_Archiv z oblasti obnovy databáze.

Zkopírujte adresáře ARCHIV a INVESTDOKUMENT do adresáře ARCHIVTREE vytvořeného dle kapitoly 2.